

บทสรุปสำหรับผู้บริหาร

สำนักงานสถิติจังหวัดเชียงใหม่ ได้จัดทำการศึกษาภาวะเศรษฐกิจและสังคมของครัวเรือนเป็นประจำตั้งแต่ปี 2500 โดยในปี 2550 นี้ได้ทำการเก็บรวบรวมข้อมูลทุกเดือนตั้งแต่เดือนมกราคม – ธันวาคม พ.ศ.2550 จากครัวเรือนตัวอย่างในจังหวัดเชียงใหม่ ทั้งในเขตและนอกเขตเทศบาล ประมาณ 900 ครัวเรือน ซึ่งสรุปผลสำรวจที่สำคัญของจังหวัดเชียงใหม่ ได้ดังนี้

รายได้ของครัวเรือน

จากผลการสำรวจในปี 2550 พบว่า ครัวเรือนในจังหวัดเชียงใหม่มีรายได้เฉลี่ยเดือนละ 14,386 บาท ส่วนใหญ่เป็นรายได้ประจำที่ได้จากการทำงาน ร้อยละ 68.3 ซึ่งได้แก่ ค่าจ้างและเงินเดือน ร้อยละ 37.0 กำไรสุทธิจากการทำธุรกิจ ร้อยละ 18.1 และกำไรสุทธิจากการทำเกษตร ร้อยละ 13.1 และมีรายได้ที่ไม่ใช่จากการทำงาน ได้แก่ เงินที่ได้รับความช่วยเหลือจากบุคคลนอกครัวเรือน/รัฐ/องค์กรต่างๆ ร้อยละ 12.5 และรายได้จากทรัพย์สิน (เช่น ค่าเช่า/เงินปันผล/ดอกเบี้ย) ร้อยละ 1.4 นอกจากนั้นเป็นรายได้ที่ไม่เป็นตัวเงิน ร้อยละ 16.2 และรายได้ไม่ประจำ (ที่เป็นตัวเงิน) ร้อยละ 1.7

ค่าใช้จ่ายของครัวเรือน

ในปี 2550 พบว่า ครัวเรือนในจังหวัดเชียงใหม่ มีค่าใช้จ่ายเฉลี่ยเดือนละ 12,480 บาท หรือคิดเป็นร้อยละ 86.8 ของรายได้เฉลี่ยต่อเดือนต่อครัวเรือน ค่าใช้จ่ายส่วนใหญ่ ร้อยละ 88.5 เป็นค่าใช้จ่ายเพื่อการอุปโภคบริโภค ในจำนวนนี้ร้อยละ 32.3 เป็นค่าใช้จ่ายเกี่ยวกับอาหาร เครื่องดื่ม และยาสูบ และเป็นค่าใช้จ่ายเกี่ยวกับสินค้าและบริการ ร้อยละ 56.2 ส่วนค่าใช้จ่ายที่ไม่เกี่ยวกับการอุปโภคบริโภคมีเพียงร้อยละ 11.5

หนี้สินของครัวเรือน

ในปี 2550 พบว่า ครัวเรือนในจังหวัดเชียงใหม่ มีหนี้สินเฉลี่ยต่อครัวเรือนทั้งสิ้น 93,611 บาท หรือ 6.5 เท่าของรายได้เฉลี่ยต่อเดือนต่อครัวเรือน โดยหนี้สินส่วนใหญ่หรือร้อยละ 64.9 เป็นหนี้เพื่อใช้จ่ายในครัวเรือน รองลงมาคือ ร้อยละ 19.8 เป็นหนี้เพื่อใช้ในการทำการเกษตร ร้อยละ 14.8 เป็นหนี้เพื่อใช้ในการทำธุรกิจ และร้อยละ 0.5 เป็นหนี้สินอื่นๆ นอกจากนี้ยังพบว่า หนี้สินส่วนใหญ่หรือ ร้อยละ 93.1 เป็นหนี้ในระบบ และร้อยละ 6.9 เป็นหนี้นอกระบบ

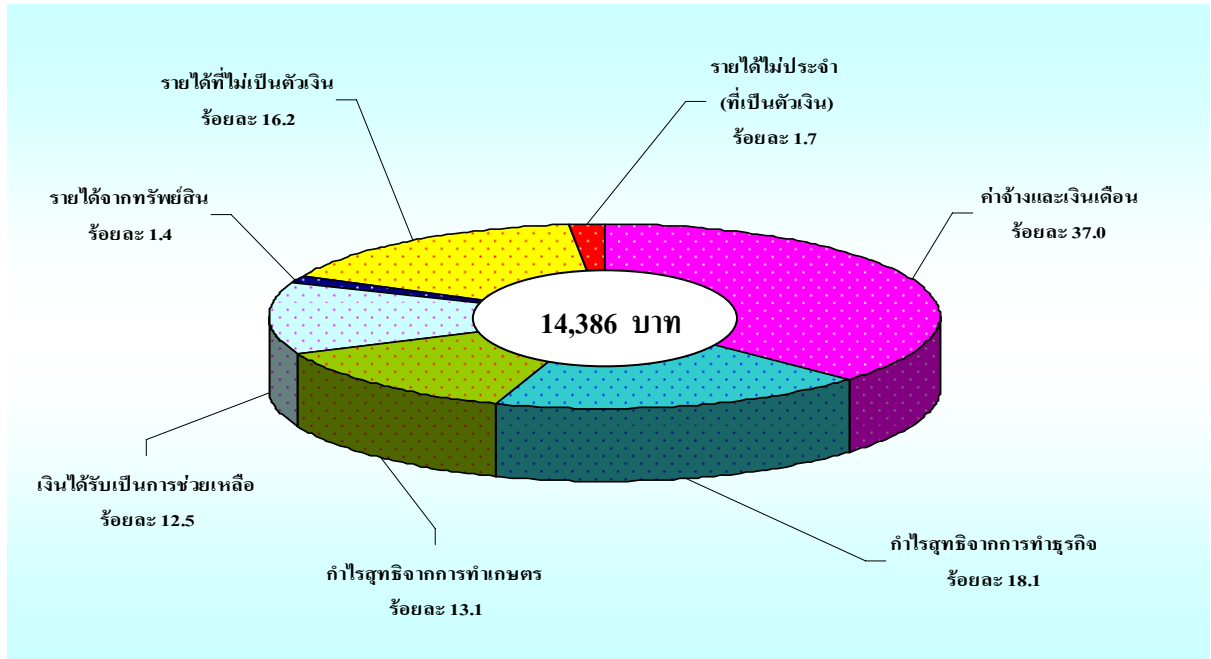
การเปรียบเทียบรายได้ ค่าใช้จ่าย และหนี้สินของครัวเรือน

จากการเปรียบเทียบอัตราการเปลี่ยนแปลงต่อปี ของรายได้ ค่าใช้จ่ายของครัวเรือน ในจังหวัดเชียงใหม่ พบว่า รายได้และค่าใช้จ่ายของครัวเรือนปี 2550 ลดลงจากปี 2549 ร้อยละ 3.5 และ 1.0 ต่อปี ตามลำดับ สอดคล้องกับภาวะการเป็นหนี้ของครัวเรือนก็ลดลง ถึงร้อยละ 18.1 ต่อปี

การกระจายรายได้ในครัวเรือน

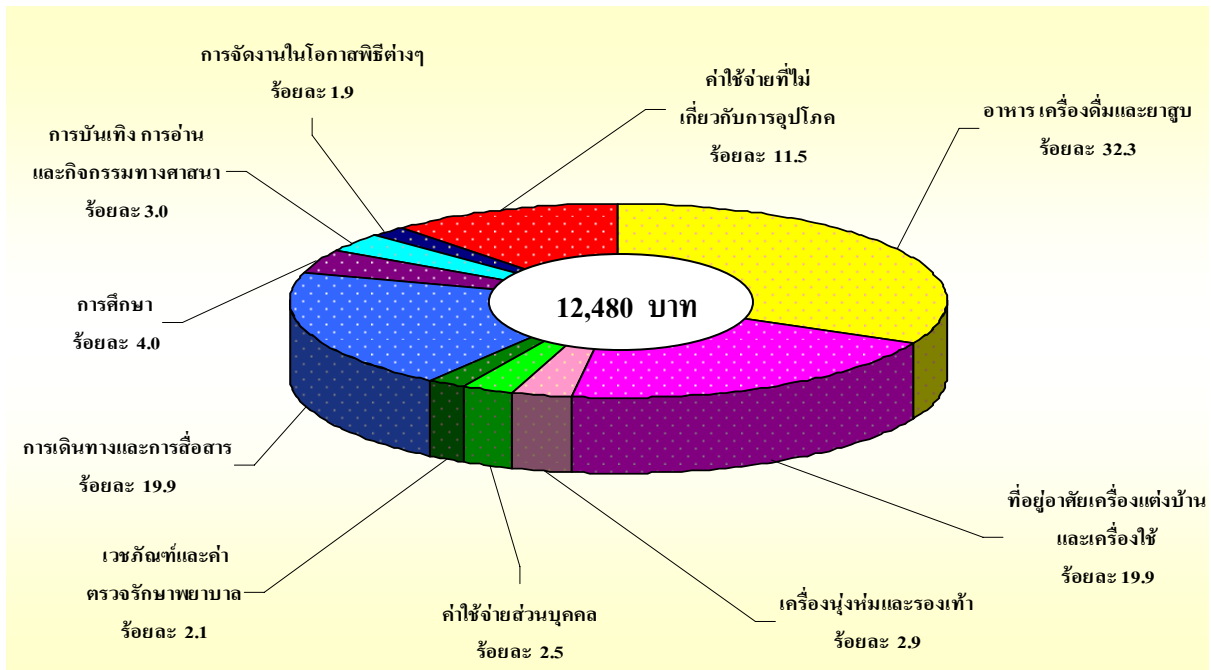
ในการวิเคราะห์การกระจายรายได้ของครัวเรือน มีการจัดแบ่งครัวเรือนจังหวัดเชียงใหม่ ออกเป็น 10 กลุ่มเท่า ๆ กัน และนำมาเรียงลำดับตามรายได้ประจำคนต่อเดือนจากน้อยไปมาก โดยกลุ่มที่ 1 มีรายได้ต่ำสุดและกลุ่มที่ 10 มีรายได้สูงสุด พบว่า ค่าสัมประสิทธิ์ความไม่เสมอภาค (Gini Coefficient) ปี 2550 เท่ากับ 0.367 น้อยกว่าปี 2549 ซึ่งมีค่าเท่ากับ 0.436 แสดงว่าความเหลื่อมล้ำของครัวเรือนในจังหวัดเชียงใหม่ ในปี 2550 ลดลง หรือการกระจายรายได้ของประชากรดีขึ้น

แผนภูมิ 1 ร้อยละของรายได้เฉลี่ยต่อเดือนของครัวเรือน จำแนกตามแหล่งที่มาของรายได้ จังหวัดเชียงใหม่ ปี 2550



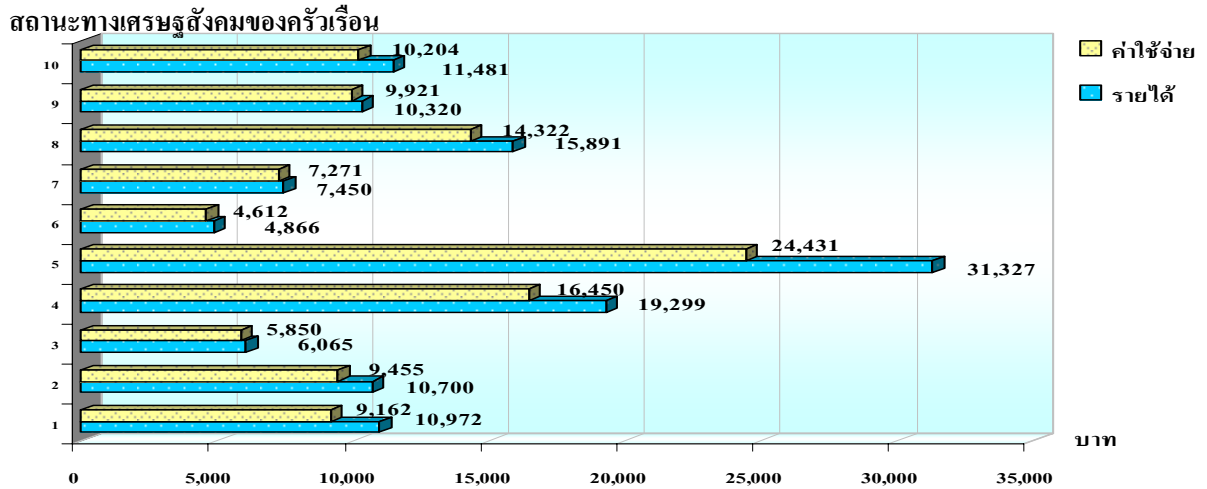
ที่มา: การสำรวจภาวะเศรษฐกิจและสังคมของครัวเรือน พ.ศ.2550 จังหวัดเชียงใหม่
สำนักงานสถิติจังหวัดเชียงใหม่ สำนักงานสถิติแห่งชาติ

แผนภูมิ 2 ร้อยละของค่าใช้จ่ายเฉลี่ยต่อเดือนของครัวเรือน จำแนกตามประเภทค่าใช้จ่าย จังหวัดเชียงใหม่ ปี 2550



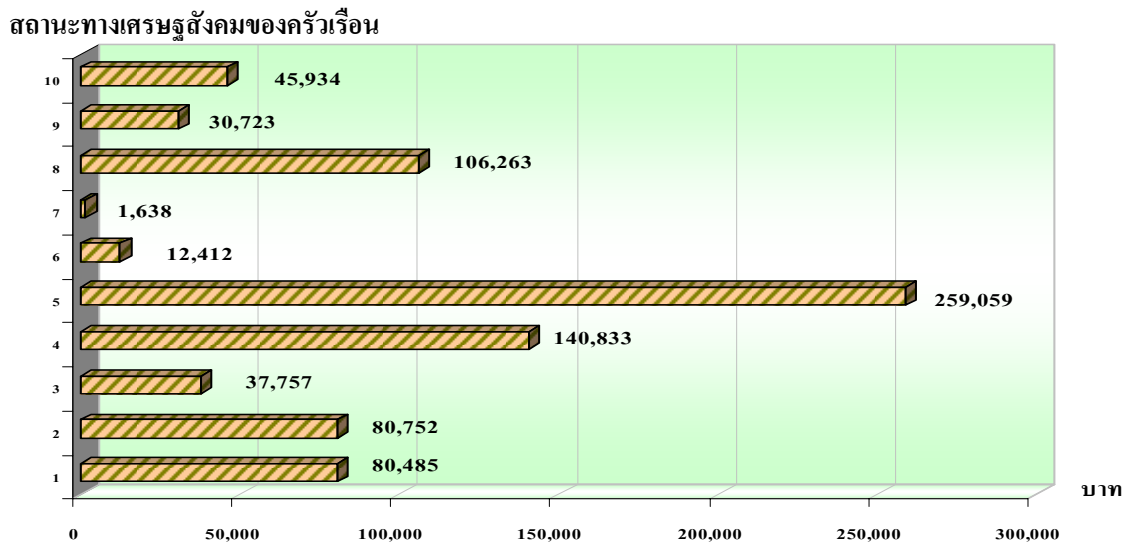
ที่มา: การสำรวจภาวะเศรษฐกิจและสังคมของครัวเรือน พ.ศ.2550 จังหวัดเชียงใหม่
สำนักงานสถิติจังหวัดเชียงใหม่ สำนักงานสถิติแห่งชาติ

แผนภูมิ 3 เปรียบเทียบรายได้และค่าใช้จ่ายเฉลี่ยต่อเดือนของครัวเรือน จำแนกตามกลุ่มสถานะทางเศรษฐกิจสังคมของครัวเรือน จังหวัดเชียงใหม่ ปี 2550



ที่มา: การสำรวจภาวะเศรษฐกิจและสังคมของครัวเรือน พ.ศ.2550 จังหวัดเชียงใหม่
สำนักงานสถิติจังหวัดเชียงใหม่ สำนักงานสถิติแห่งชาติ

แผนภูมิ 4 เปรียบเทียบหนี้สินเฉลี่ยต่อเดือนของครัวเรือน จำแนกตามกลุ่มสถานะทางเศรษฐกิจสังคมของครัวเรือน จังหวัดเชียงใหม่ ปี 2550



- | | |
|---|---|
| 1 = ผู้ถือครองทำการเกษตรที่เป็นเจ้าของที่ดิน | 6 = คนงานเกษตร |
| 2 = ผู้ถือครองทำการเกษตรที่เช่าที่ดิน | 7 = คนงานทั่วไป |
| 3 = ผู้ที่ทำประมง,หาของป่า,ล่าสัตว์,บริการทางการเกษตร | 8 = เสมียนพนักงาน พนักงานขาย และให้บริการ |
| 4 = ผู้ดำเนินธุรกิจของตนที่ไม่ใช่เกษตร | 9 = ผู้ปฏิบัติงานในกระบวนการผลิต |
| 5 = ผู้ปฏิบัติงานวิชาชีพ นักวิชาการ และนักบริหาร | 10 = ผู้ไม่ได้ปฏิบัติงานเชิงเศรษฐกิจ |

ที่มา: การสำรวจภาวะเศรษฐกิจและสังคมของครัวเรือน พ.ศ.2550 จังหวัดเชียงใหม่
สำนักงานสถิติจังหวัดเชียงใหม่ สำนักงานสถิติแห่งชาติ