

บทสรุปสำหรับผู้บริหาร

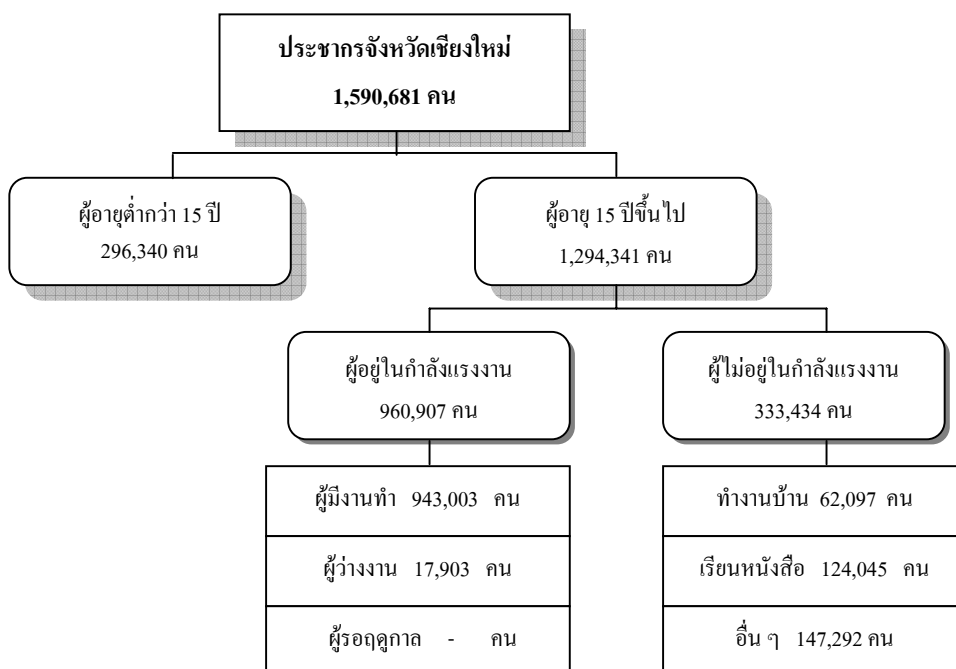
ผลการสำรวจภาวะการทำงานของประชากร จังหวัดเชียงใหม่ ไตรมาสที่ 3 : กรกฎาคม - กันยายน พ.ศ. 2551

สำนักงานสถิติจังหวัดเชียงใหม่ ดำเนินการสำรวจภาวะการทำงานของประชากรหรือสำรวจแรงงานอย่างต่อเนื่องเป็นประจำทุกปี เริ่มตั้งแต่ปี 2506 โดยในช่วงแรก สำรวจเพียงปีละ 2 รอบ รอบแรกเป็นการสำรวจนอกฤดูเกษตร รอบที่ 2 เป็นฤดูเกษตร ต่อมาในปี 2527 ถึง 2540 สำรวจปีละ 3 รอบ โดยเพิ่มสำรวจช่วงเดือนพฤษภาคมเพื่อดูแรงงานที่จบการศึกษาใหม่เข้าสู่ตลาดแรงงาน และในปี 2541 ได้เพิ่มการสำรวจขึ้นอีก 1 รอบ ในเดือนพฤศจิกายน เป็นช่วงฤดูกาลเก็บเกี่ยวผลผลิตการเกษตร ทำให้เป็นการสำรวจภาวะการทำงานของประชากร ครบทั้ง 4 ไตรมาสของปี

สำหรับรายงานฉบับนี้เป็นการเสนอผลการสำรวจไตรมาสที่ 3 เดือนกรกฎาคม - กันยายน พ.ศ.2551 ซึ่งได้ดำเนินการสำรวจพร้อมกันทั่วประเทศ ระหว่างวันที่ 1 - 12 ของเดือน มีครัวเรือนที่ตกเป็นตัวอย่างทั้งสิ้น 1,152 ครัวเรือน เป็นครัวเรือนในเขตเทศบาล 720 ครัวเรือน และนอกเขตเทศบาล 432 ครัวเรือน สำหรับวิธีการเก็บรวบรวมข้อมูลใช้วิธีการสัมภาษณ์สมาชิกในครัวเรือนที่ตกเป็นตัวอย่าง ผลการสำรวจทำให้ทราบถึงภาวะการมีงานทำ และการว่างงานของประชากรในจังหวัดเชียงใหม่ในช่วงเวลาดังกล่าว ซึ่งผลการสำรวจสามารถสรุปได้ ดังนี้

1. โครงสร้างกำลังแรงงานจังหวัดเชียงใหม่

แผนผังการจำแนกประชากรตามสภาพแรงงาน
การสำรวจภาวะการทำงานของประชากร ไตรมาสที่ 3 : พ.ศ. 2551



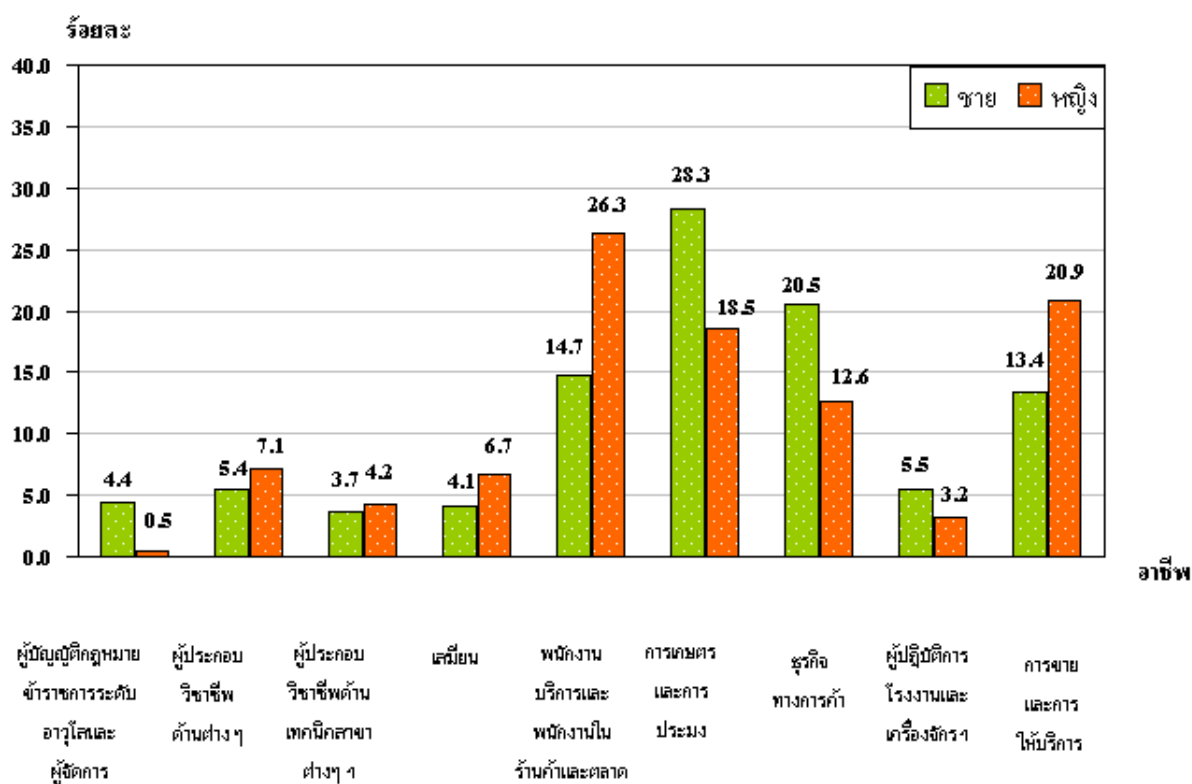
จากจำนวนประชากรของจังหวัดเชียงใหม่ทั้งสิ้น 1,590,681 คน เป็นผู้ที่มิอายุ 15 ปีขึ้นไป 1,294,341 คน ในจำนวนนี้มีผู้ที่อยู่ในกำลังแรงงานจำนวน 960,907 คน ซึ่งประกอบด้วยผู้มีงานทำ 943,003 คน ผู้ว่างงาน 17,903 คน และไม่มีกำลังแรงงานที่รอฤดูกาล ส่วนผู้ที่มิอยู่ในกำลังแรงงานมีประมาณ 333,434 คน และเป็นผู้ที่มิอายุต่ำกว่า 15 ปีขึ้นไป 296,340 คน

2. ภาวะการมีงานทำของประชากร

2.1 อาชีพ

แผนภูมิ 1 ร้อยละของผู้มีงานทำ จำแนกตามอาชีพ และเพศ จังหวัดเชียงใหม่

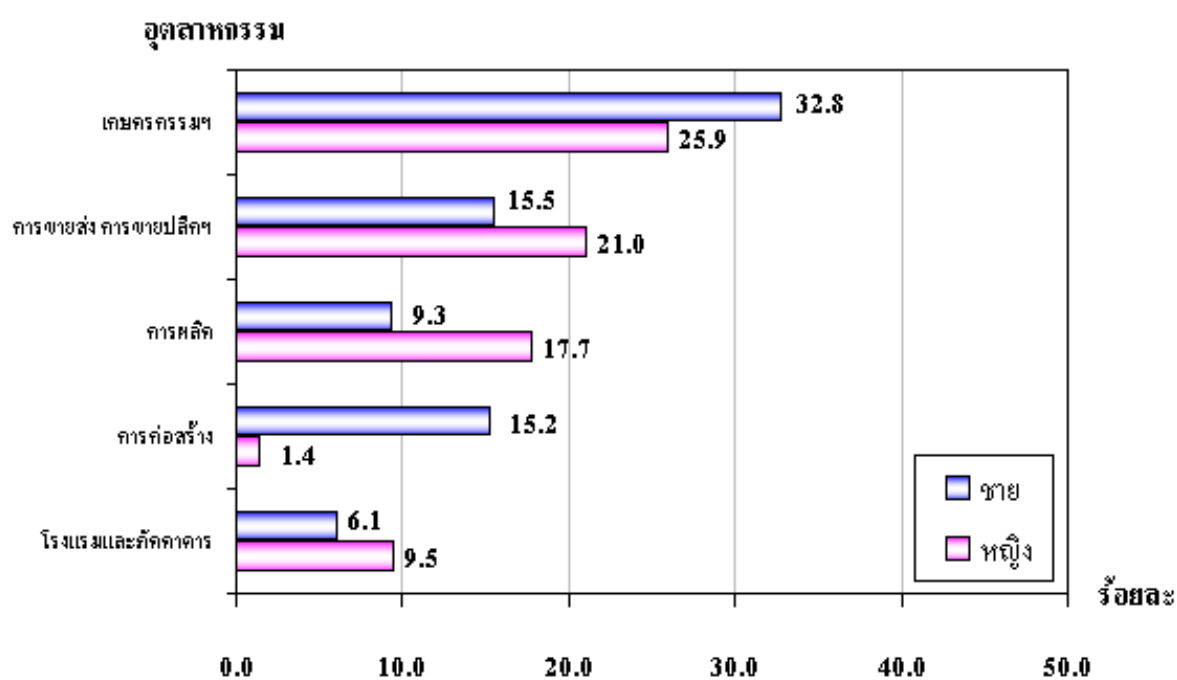
ไตรมาสที่ 3 เดือนกรกฎาคม - กันยายน พ.ศ. 2551



สำหรับอาชีพของผู้มีงานทำ จากผลการสำรวจ พบว่า ส่วนใหญ่เป็นผู้ปฏิบัติงานที่มีฝีมือในด้านการเกษตรและการประมง คิดเป็นร้อยละ 23.5 ของผู้มีงานทำทั้งสิ้น โดยสัดส่วนของชายสูงกว่าหญิงคิดเป็นร้อยละ 28.3 และ 18.5 ตามลำดับ รองลงมาคือ อาชีพพนักงานบริการและพนักงานในร้านค้าและตลาด คิดเป็นร้อยละ 20.4 ซึ่งสัดส่วนของหญิงสูงกว่าชายคิดเป็นร้อยละ 26.3 และ 14.7 ส่วนผู้ปฏิบัติงานด้านอาชีพขั้นพื้นฐานต่างๆในด้านการขาย และการให้บริการ คิดเป็นร้อยละ 17.1 โดยสัดส่วนของหญิงสูงกว่าชาย คือหญิงร้อยละ 20.9 และชายร้อยละ 13.4 นอกนั้นประกอบอาชีพอื่น ๆ ซึ่งมีสัดส่วนไม่มากนัก

2.2 อุตสาหกรรม

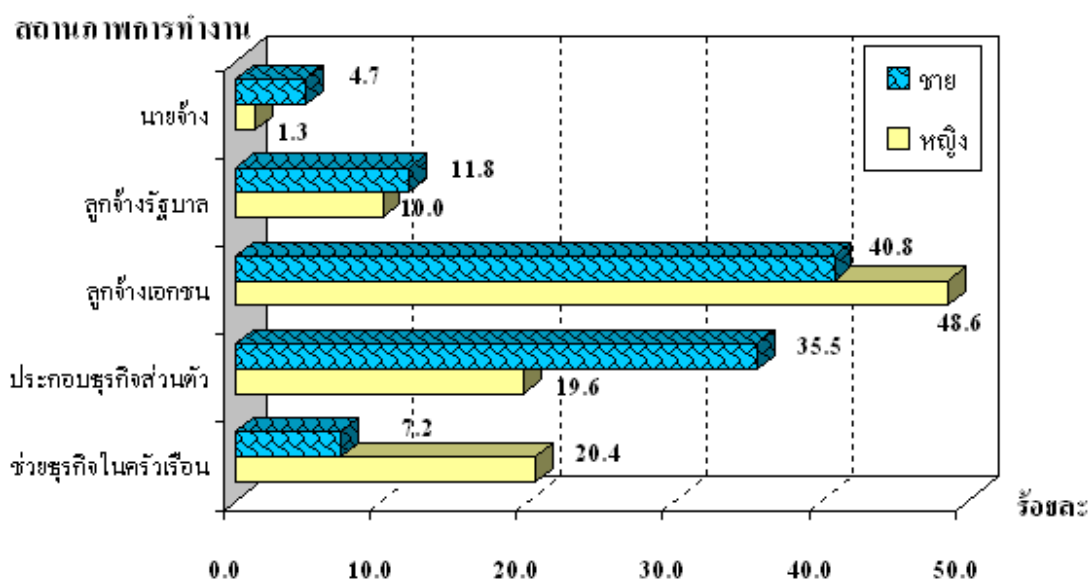
แผนภูมิ 2 ร้อยละของประชากรอายุ 15 ปีขึ้นไปที่มีงานทำ จำแนกตามอุตสาหกรรม และเพศ จังหวัดเชียงใหม่ ไตรมาสที่ 3 เดือนกรกฎาคม - กันยายน พ.ศ. 2551



เมื่อพิจารณาถึงประเภทอุตสาหกรรมหรือลักษณะการประกอบกิจกรรมของผู้มีงานทำในเชิงเศรษฐกิจ ใน 5 อันดับสูงสุด พบว่า ส่วนใหญ่เป็นผู้ทำงานในสาขาเกษตรกรรม การล่าสัตว์ และการป่าไม้ คิดเป็นร้อยละ 29.5 ของผู้มีงานทำ โดยสัดส่วนของชายสูงกว่าหญิง คิดเป็นร้อยละ 32.8 และ 25.9 ตามลำดับ รองลงมา คือการขายส่ง การขายปลีก คิดเป็นร้อยละ 18.2 ซึ่งสัดส่วนของหญิงที่ทำงานในสาขานี้สูงกว่าชาย คือ หญิง ร้อยละ 21.0 และชายร้อยละ 15.5 เป็นผู้ทำงานในสาขาการผลิต คิดเป็น ร้อยละ 13.4 โดยสัดส่วนของหญิงสูงกว่าชาย คิดเป็นร้อยละ 17.7 และ 9.3 ตามลำดับ เป็นผู้ทำงานในสาขาการก่อสร้าง คิดเป็นร้อยละ 8.5 โดยสัดส่วนของชายสูงกว่าหญิง คือ ชาย ร้อยละ 15.2 และ หญิง ร้อยละ 1.4 เป็นผู้ทำงานในสาขาโรงแรมและภัตตาคาร คิดเป็นร้อยละ 7.7 โดยสัดส่วนของหญิงสูงกว่าชาย คือ หญิง ร้อยละ 9.5 และชาย ร้อยละ 6.1

2.3 สถานภาพการทำงาน

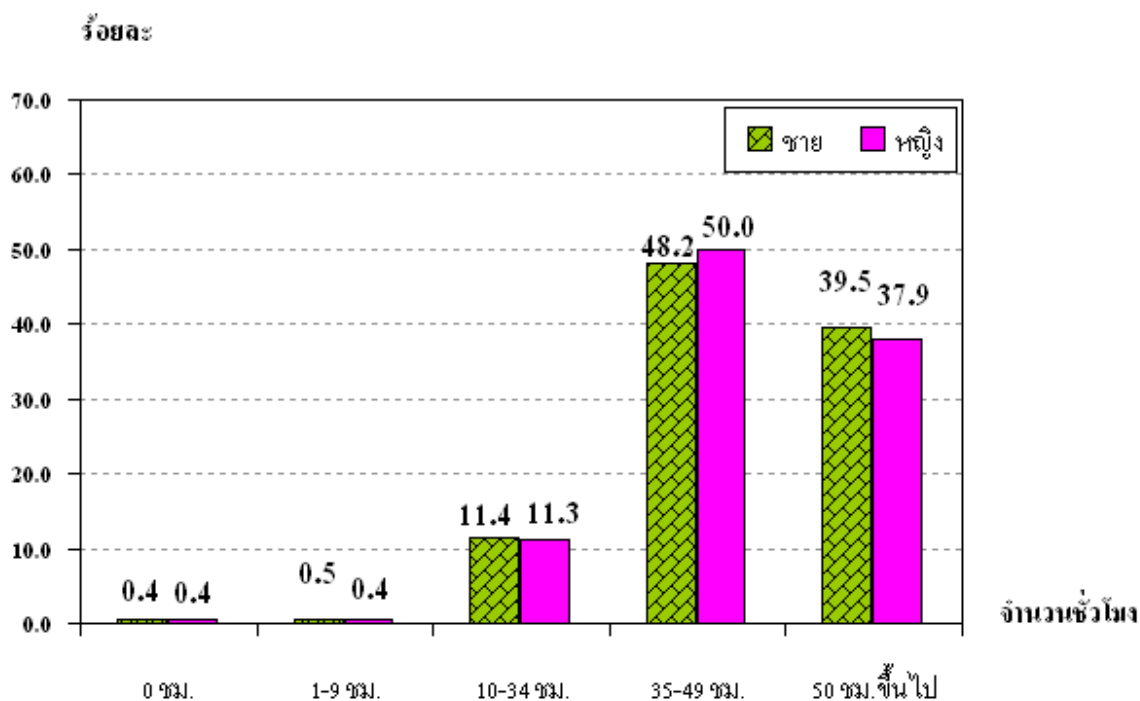
แผนภูมิ 3 ร้อยละของประชากรอายุ 15 ปีขึ้นไปที่มีงานทำ จำแนกตามสถานภาพการทำงาน และเพศ จังหวัดเชียงใหม่ ไตรมาสที่ 3 เดือนกรกฎาคม - กันยายน พ.ศ. 2551



ในจำนวนผู้มีงานทำทั้งสิ้น 943,003 คน นั้น เมื่อพิจารณาถึงสถานภาพการทำงาน พบว่าส่วนใหญ่เป็นผู้ที่มีสถานภาพเป็นลูกจ้าง ซึ่งจำแนกเป็นสองประเภท คือ ลูกจ้างเอกชน และลูกจ้างรัฐบาล โดยลูกจ้างเอกชนมีจำนวนสูงกว่าลูกจ้างรัฐบาลสี่เท่าตัว คิดเป็นร้อยละ 44.6 และ 10.9 ตามลำดับ ของผู้มีงานทำทั้งสิ้น รองลงมา คือ ผู้ประกอบธุรกิจส่วนตัว คิดเป็น ร้อยละ 27.8 โดยสัดส่วนของชายสูงกว่าหญิง คิดเป็นร้อยละ 35.5 และ 19.6 ตามลำดับ ส่วนผู้ช่วยธุรกิจในครัวเรือนคิดเป็น ร้อยละ 13.6 โดยสัดส่วนของหญิงสูงกว่าชาย คือ หญิง ร้อยละ 20.4 และ ชาย ร้อยละ 7.2 สำหรับผู้ที่มีสถานภาพการทำงานเป็นนายจ้าง คิดเป็นร้อยละ 3.1 โดยสัดส่วนของชายสูงกว่าหญิง คือ ชาย ร้อยละ 4.7 และหญิง ร้อยละ 1.3

2.4 ชั่วโมงการทำงานต่อสัปดาห์

แผนภูมิ 4 ร้อยละของประชากรอายุ 15 ปีขึ้นไปที่มีงานทำ จำแนกตามชั่วโมงการทำงานต่อสัปดาห์ และเพศ จังหวัดเชียงใหม่ ไตรมาสที่ 3 เดือนกรกฎาคม - กันยายน พ.ศ. 2551

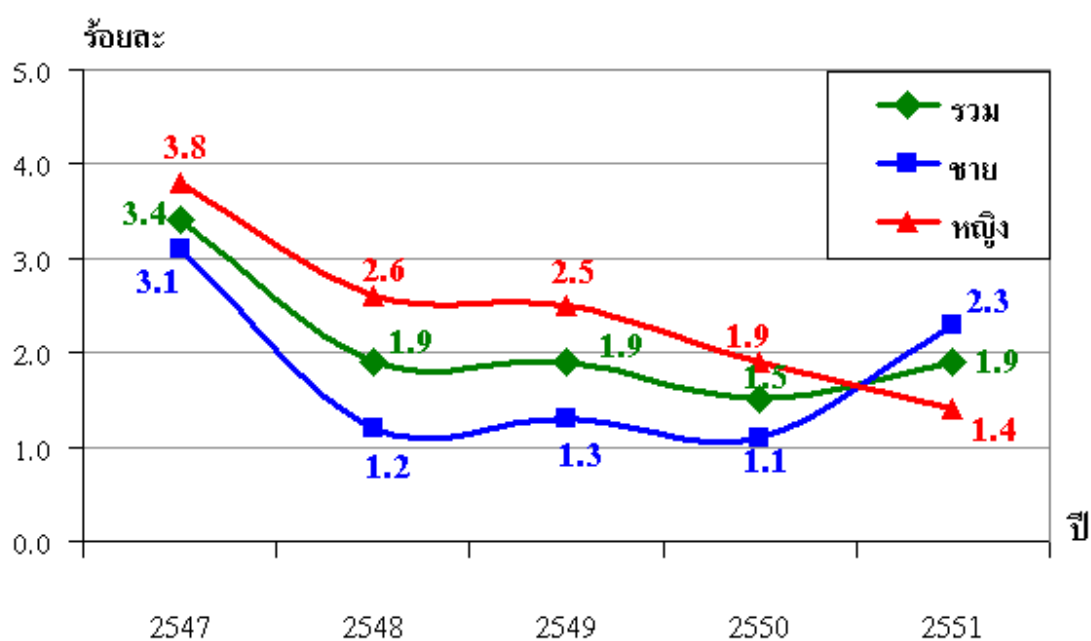


เมื่อพิจารณาจากจำนวนผู้มีงานทำ 943,003 คน พบว่า ส่วนใหญ่เป็นผู้ที่ทำงาน 35-49 ชั่วโมงต่อสัปดาห์ ร้อยละ 49.1 โดยสัดส่วนของหญิงสูงกว่าชาย คือหญิง ร้อยละ 50.0 และชายร้อยละ 48.2 รองลงมาเป็นผู้ที่ทำงาน 50 ชั่วโมงขึ้นไป ต่อสัปดาห์ ร้อยละ 38.8 โดยสัดส่วนของชายสูงกว่าหญิง คิดเป็นร้อยละ 39.5 และ 37.9 ตามลำดับ ส่วนผู้ที่ทำงาน 10 - 34 ชั่วโมงต่อสัปดาห์ คิดเป็นร้อยละ 11.3 โดยสัดส่วนของชายสูงกว่าหญิง คิดเป็นร้อยละ 11.4 และ 11.3 ตามลำดับ และผู้ที่ทำงาน 0 ชั่วโมงต่อสัปดาห์ คิดเป็นร้อยละ 0.4 โดยชายมีสัดส่วนเท่ากับหญิง คือ ร้อยละ 0.4

3. ภาวะการว่างงานของประชากร

3.1 อัตราการว่างงาน จำแนกตามเพศ จังหวัดเชียงใหม่ ไตรมาสที่ 3 พ.ศ. 2547-2551

แผนภูมิ 5 อัตราการว่างงาน จำแนกตามเพศ จังหวัดเชียงใหม่ ไตรมาสที่ 3 เดือนกรกฎาคม - กันยายน พ.ศ. 2547-2551



เมื่อพิจารณาถึงอัตราการว่างงานของประชากรจังหวัดเชียงใหม่ ไตรมาสที่ 3 เดือนกรกฎาคม - กันยายน ตั้งแต่ปี 2547 – 2551 พบว่าปี 2547 มีอัตราการว่างงานสูงสุด คือ ร้อยละ 3.4 โดยสัดส่วนของหญิงสูงกว่าชาย คิดเป็นร้อยละ 3.8 และ 3.1 ตามลำดับ ส่วนปี 2548 ปี 2549 และปี 2551 มีอัตราการว่างงานร้อยละ 1.9 เท่ากัน โดยปี 2548 สัดส่วนของหญิงสูงกว่าชาย คือ หญิงร้อยละ 2.6 และชาย ร้อยละ 1.2 ปี 2549 มีสัดส่วนของหญิงสูงกว่าชาย คือ หญิง ร้อยละ 2.5 และชาย ร้อยละ 1.3 และปี 2551 มีสัดส่วนของชายสูงกว่าหญิง คือชาย ร้อยละ 2.3 และหญิง ร้อยละ 1.4 ส่วนปี 2550 มีอัตราการว่างงานต่ำสุด คือ ร้อยละ 1.5 โดยมีสัดส่วนของหญิงสูงกว่าชาย คือ หญิง ร้อยละ 1.9 และชาย ร้อยละ 1.1

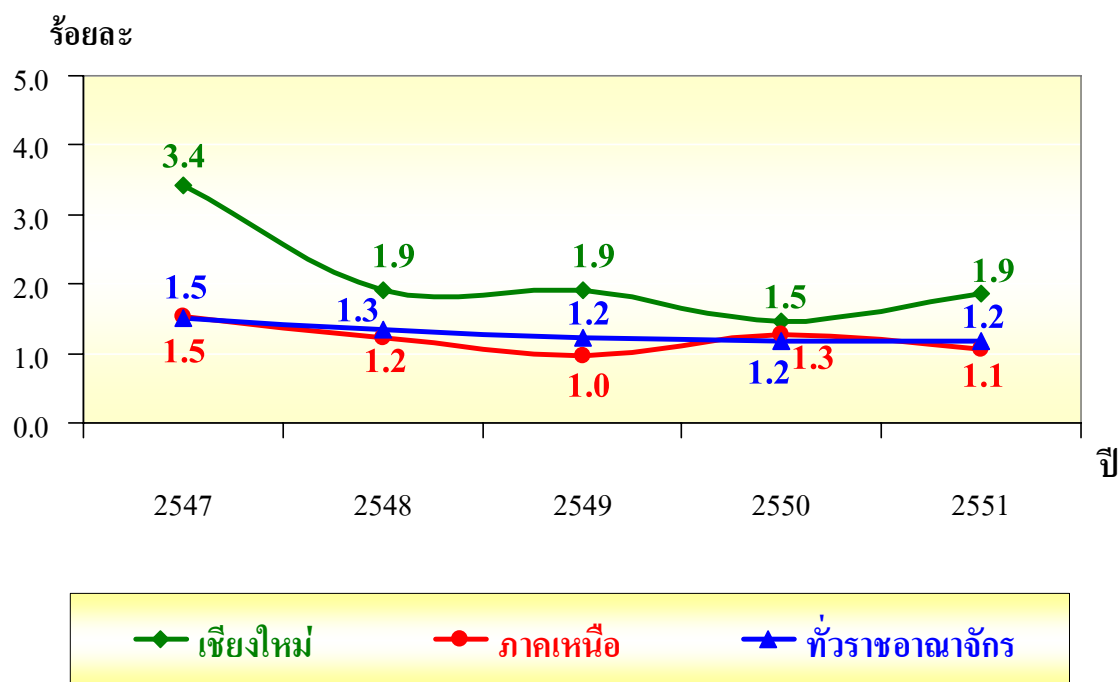
3.2 เปรียบเทียบอัตราการว่างงานของจังหวัดเชียงใหม่ ภาคเหนือ และทั่วราชอาณาจักร

ไตรมาสที่ 3 พ.ศ. 2547 - 2551

เมื่อเปรียบเทียบอัตราการว่างงานของจังหวัดเชียงใหม่ ภาคเหนือ และทั่วราชอาณาจักร ไตรมาสที่ 3 พ.ศ. 2547-2551 พบว่า ในปี 2547 จังหวัดเชียงใหม่มีอัตราการว่างงานสูงถึงร้อยละ 3.4 ในขณะที่ภาคเหนือและทั่วราชอาณาจักร มีอัตราการว่างงานเท่ากันคือ ร้อยละ 1.5 ปี 2548 อัตราการว่างงานได้ลดลงคือ จังหวัดเชียงใหม่ ร้อยละ 1.9 ภาคเหนือและทั่วราชอาณาจักร มีอัตราการว่างงานใกล้เคียงกัน คือ ร้อยละ 1.2 และ 1.3 ตามลำดับ ปี 2549 จังหวัดเชียงใหม่มีอัตราการว่างงาน ร้อยละ 1.9 (ซึ่งมีค่าเท่ากับ ปี 2548) ภาคเหนือ ร้อยละ 1.0 และทั่วราชอาณาจักร ร้อยละ 1.2 ปี 2550 มีอัตราการว่างงานใกล้เคียงกัน คือ เชียงใหม่ ร้อยละ 1.5 ภาคเหนือและทั่วราชอาณาจักร ร้อยละ 1.3 และ 1.2 ตามลำดับ สำหรับในปี 2551 จังหวัดเชียงใหม่มีอัตราการว่างงานเพิ่มขึ้นเป็นร้อยละ 1.9 ส่วนภาคเหนืออัตราการว่างงานลดลงเป็นร้อยละ 1.1 ในขณะที่อัตราการว่างงานของทั่วราชอาณาจักร ร้อยละ 1.2 (ซึ่งมีค่าเท่ากับ ปี 2550)

แผนภูมิ 6 อัตราการว่างงานของจังหวัดเชียงใหม่ ภาคเหนือ และทั่วราชอาณาจักร

ไตรมาสที่ 3 เดือนกรกฎาคม - กันยายน พ.ศ. 2547 - 2551



3.3 เปรียบเทียบอัตราการว่างงานของจังหวัดเชียงใหม่ ภาคเหนือ และทั่วราชอาณาจักร พ.ศ. 2547 - 2551

หากพิจารณาเปรียบเทียบอัตราการว่างงานของจังหวัดเชียงใหม่ กับภาคเหนือ และทั่วราชอาณาจักร ในช่วงปี 2547-2551 พบว่า ในปี 2547 จังหวัดเชียงใหม่มีอัตราการว่างงานร้อยละ 3.3 ในขณะที่ภาคเหนือและทั่วราชอาณาจักร มีอัตราการว่างงานเท่ากันคือ ร้อยละ 2.1 ปี 2548 อัตราการว่างงานได้ลดลงเล็กน้อย คือ จังหวัดเชียงใหม่ ร้อยละ 3.1 ภาคเหนือและทั่วราชอาณาจักร มีอัตราการว่างงานใกล้เคียงกัน คือ ร้อยละ 1.9 และ 1.8 ตามลำดับ ปี 2549 จังหวัดเชียงใหม่มีอัตราการว่างงานร้อยละ 1.8 ในขณะที่ภาคเหนือและทั่วราชอาณาจักร มีอัตราการว่างงานใกล้เคียงกัน คือ ร้อยละ 1.5 และ 1.4 ตามลำดับ ปี 2550 อัตราการว่างงานได้ลดลงอีกเล็กน้อย และมีตัวเลขใกล้เคียงกันคือ จังหวัดเชียงใหม่ร้อยละ 1.5 ภาคเหนือและทั่วราชอาณาจักร มีอัตราการว่างงานเท่ากันคือ ร้อยละ 1.4 สำหรับในปี 2551 (คำนวณจากการเฉลี่ยของไตรมาสที่ 1 2 และ 3) จังหวัดเชียงใหม่มีอัตราการว่างงานเพิ่มขึ้นเป็นร้อยละ 1.8 ภาคเหนือร้อยละ 1.4 (ซึ่งมีค่าเท่ากับปี 2550) ในขณะที่อัตราการว่างงานของทั่วราชอาณาจักร ลดลงเป็นร้อยละ 1.3

แผนภูมิ 7 อัตราการว่างงานของจังหวัดเชียงใหม่ ภาคเหนือ และทั่วราชอาณาจักร พ.ศ. 2547 - 2551

