

บทสรุปสำหรับผู้บริหาร

ผลการสำรวจความคิดเห็นของประชาชนเกี่ยวกับสถานการณ์การแพร่ระบาดของยาเสพติด (ตุลาคม 2551)

จังหวัดเชียงใหม่

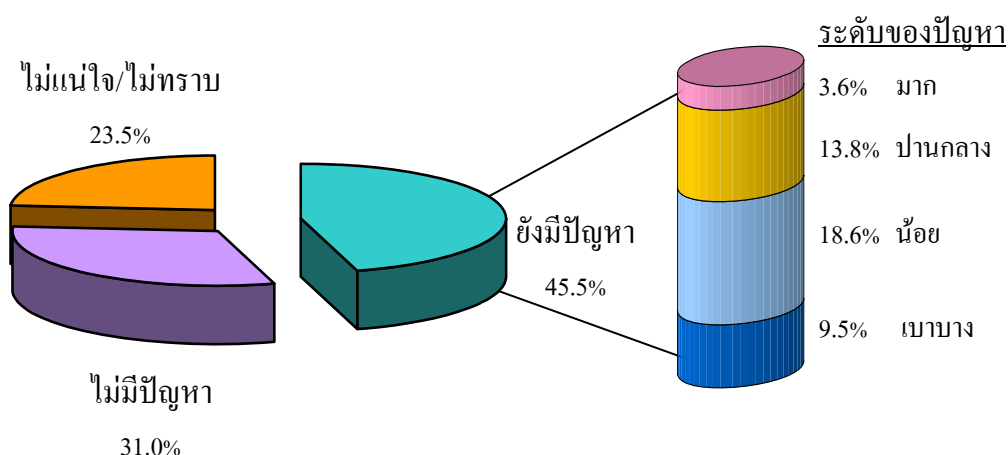
ตามที่รัฐบาลได้ดำเนินการตามนโยบาย “ปฏิบัติการรวมพลังประชาไทย พันภัยยาเสพติด” ระหว่างวันที่ 1 เมษายน – 30 กันยายน 2551 นั้น เพื่อให้รัฐบาลมีข้อมูลในการติดตาม ปรับปรุงและประเมินผลการดำเนินงานให้มีประสิทธิภาพมากขึ้น ในการนี้ สำนักงานสถิติจังหวัดเชียงใหม่ ได้ดำเนินการสำรวจความคิดเห็นของประชาชนเกี่ยวกับสถานการณ์การแพร่ระบาดของยาเสพติด (ตุลาคม 2551) ภายหลังจากนโยบายดังกล่าว โดยเสนอผลการสำรวจเป็นรายงานในระดับจังหวัด เพื่อรวบรวมความคิดเห็นของประชาชนเกี่ยวกับสถานการณ์การแพร่ระบาดของยาเสพติด (ยาเสพติดไม่รวมสุรา บุหรี่ หรือเครื่องดื่มแอลกอฮอล์) รวมทั้งข้อเสนอแนะที่ประชาชนต้องการให้รัฐบาลดำเนินการป้องกันและปราบปรามการแพร่ระบาดของยาเสพติด เพื่อเป็นข้อมูลให้รัฐบาลและหน่วยงานที่เกี่ยวข้องนำไปใช้ในการประเมินผลการดำเนินงานต่อไป

สำนักงานสถิติจังหวัดเชียงใหม่ ได้ดำเนินการสำรวจความคิดเห็นของประชาชนจังหวัดเชียงใหม่แล้ว มีจำนวนตัวอย่างทั้งสิ้น 800 ราย โดยเลือกตัวอย่างเพียง 1 รายต่อครัวเรือน กระจายตามเพศ อายุ ระดับการศึกษาและสถานภาพการทำงาน สำรวจในระหว่างวันที่ 1 – 12 ตุลาคม 2551 ได้ผลการสำรวจ ดังนี้

1. สถานการณ์การแพร่ระบาดของยาเสพติดในชุมชน/หมู่บ้านในปัจจุบัน

จากผลการสำรวจการแพร่ระบาดของยาเสพติดในชุมชน/หมู่บ้านในปัจจุบัน พบว่า ประชาชนส่วนใหญ่ เห็นว่าในชุมชน/หมู่บ้านยังมีปัญหา ร้อยละ 45.5 อีกร้อยละ 31.0 ระบุว่าไม่มีปัญหา และอีกร้อยละ 23.5 ไม่แน่ใจ/ไม่ทราบ

แผนภูมิ ก ร้อยละของประชาชน จำแนกตามการมีปัญหาเกี่ยวกับสถานการณ์การแพร่ระบาดของยาเสพติดในชุมชน/หมู่บ้าน



2. การมีปัญหาด้านผู้ค้า/ผู้ลักลอบค้า ยาเสพติด ผู้ผลิต ผู้เสพยาเสพติดในชุมชน/หมู่บ้าน

ปัญหาด้านผู้ค้า/ผู้ลักลอบค้า ยาเสพติด ประชาชนส่วนใหญ่ เห็นว่า ไม่มีปัญหา ร้อยละ

35.1 รองลงมา มีปัญหาระดับน้อย ร้อยละ 23.4 และระดับปานกลาง ร้อยละ 22.8

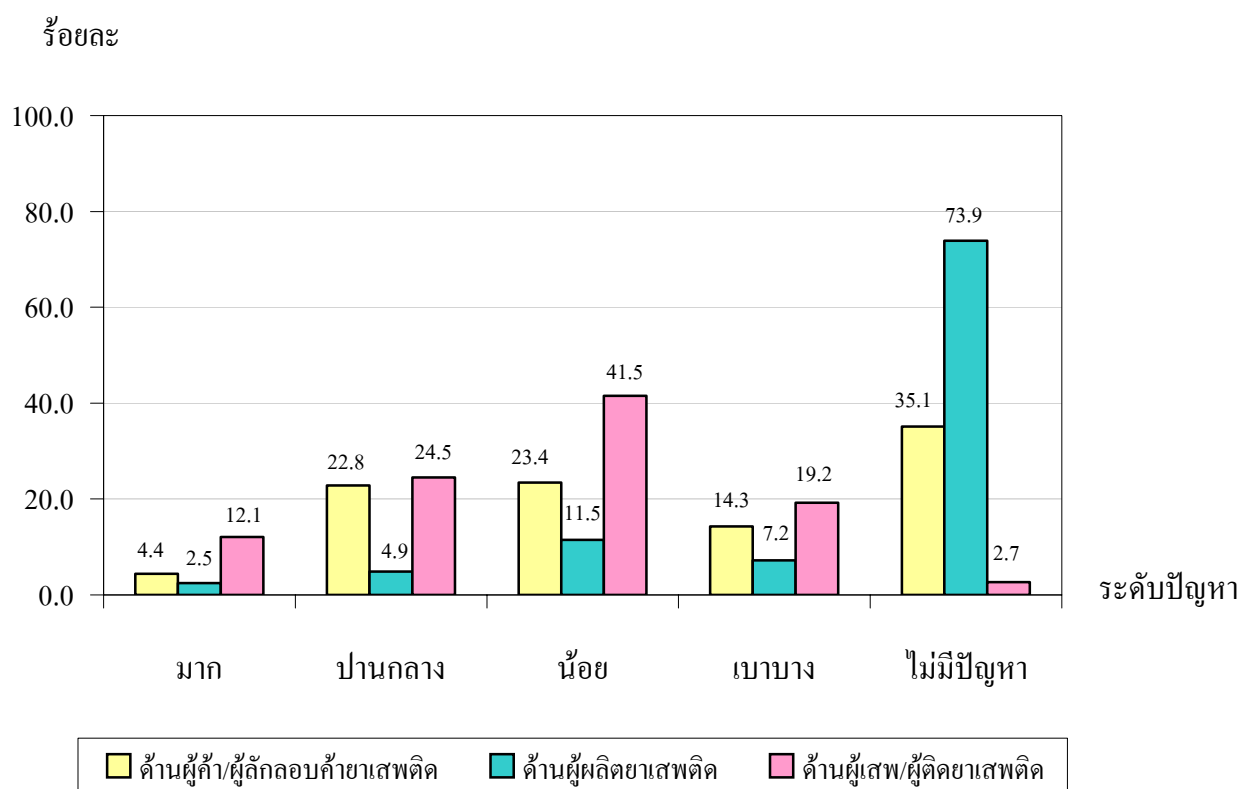
ปัญหาด้านผู้ผลิตยาเสพติด ประชาชนส่วนใหญ่ เห็นว่า ไม่มีปัญหา ร้อยละ 73.9

รองลงมา มีปัญหาระดับน้อย ร้อยละ 11.5 และระดับเบาบาง ร้อยละ 7.2

ปัญหาด้านผู้เสพ/ผู้ติดยาเสพติด ประชาชนส่วนใหญ่ เห็นว่า มีปัญหาระดับน้อย ร้อยละ

41.5 รองลงมา ระดับปานกลาง ร้อยละ 24.5 และระดับเบาบาง ร้อยละ 19.2

แผนภูมิ ข ร้อยละของประชาชนจำแนกตามระดับของปัญหาในด้านผู้ค้า/ผู้ลักลอบค้า ยาเสพติด ผู้ผลิต ยาเสพติด ผู้ติดยา/ผู้เสพยาเสพติดในชุมชน/หมู่บ้าน



3. การมีแหล่งมั่วสุม/แพร่ระบาดของยาเสพติดในชุมชน/หมู่บ้าน

ผลการสำรวจประชาชนเกี่ยวกับการมีแหล่งมั่วสุม/แพร่ระบาดของยาเสพติดในชุมชน/หมู่บ้าน พบว่า ประชาชนส่วนใหญ่ เห็นว่า ไม่มีแหล่งมั่วสุม ร้อยละ 80.6 และมีเพียง ร้อยละ 19.4 เท่านั้น ที่เห็นว่ามีแหล่งมั่วสุม

ตารางที่ ก ร้อยละของประชาชน จำแนกตามการมีแหล่งมั่วสุม/แพร่ระบาดของยาเสพติดในชุมชน/หมู่บ้าน

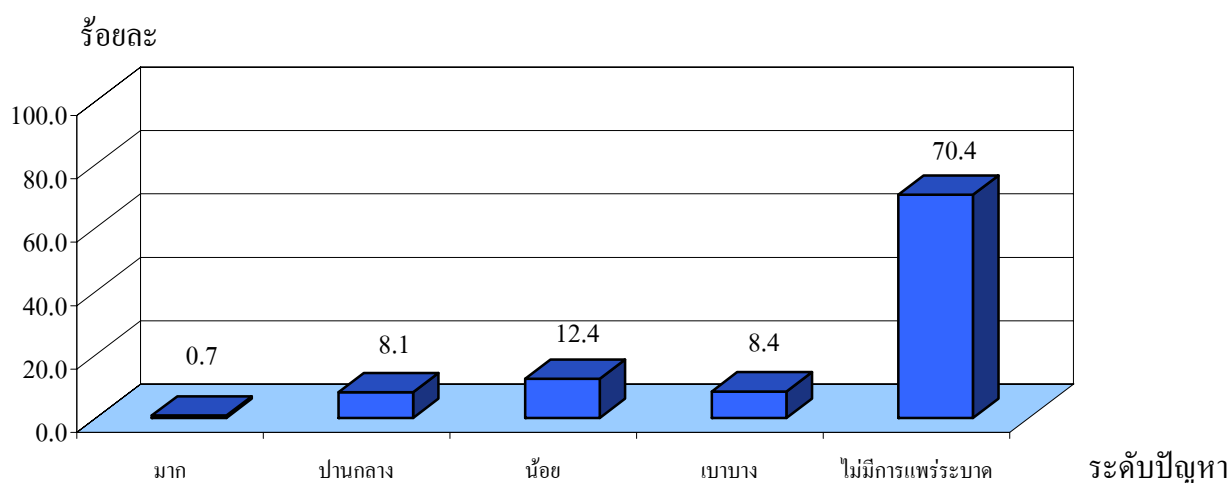
การมีแหล่งมั่วสุม/แพร่ระบาดของยาเสพติด	ร้อยละ
รวม	100.0
มี ^{1/}	19.4
แหล่งมั่วสุม/แพร่ระบาด (5 อันดับแรก)	
บ้านพัก	6.5
ร้านอาหาร สถานบันเทิง	3.4
ศาลาหมู่บ้าน	1.6
ในหมู่บ้าน	1.4
สนามกีฬา	1.3
หอพัก/คอนโด	1.3
ไม่มี	80.6

หมายเหตุ : 1/ แสดงความคิดเห็นได้มากกว่า 1 คำตอบ

4. การแพร่ระบาดของยาเสพติดของโรงเรียน/สถานศึกษา ในชุมชน/หมู่บ้าน

เมื่อการสอบถามถึงการแพร่ระบาดของยาเสพติดของโรงเรียน/สถานศึกษาในชุมชน/หมู่บ้าน พบว่า ประชาชนส่วนใหญ่เห็นว่า ไม่มีการแพร่ระบาด ร้อยละ 70.4 และมีปัญหาอยู่ในระดับน้อย ร้อยละ 12.4 เบบาง ร้อยละ 8.4 ปานกลาง ร้อยละ 8.1 และระดับมาก ร้อยละ 0.7

แผนภูมิ ค ร้อยละของประชาชน จำแนกตามระดับการมีปัญหาการแพร่ระบาดของยาเสพติดของโรงเรียน/สถานศึกษา ในชุมชน/หมู่บ้าน



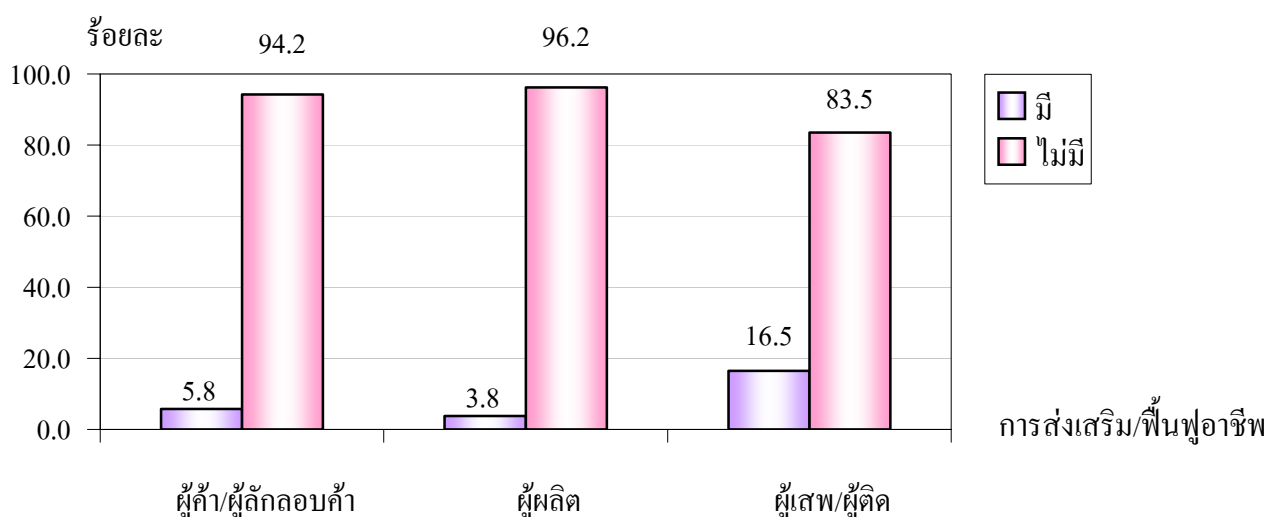
5. การส่งเสริม/ฟื้นฟูอาชีพให้แก่ผู้ค้า/ผู้ลักลอบค้า ผู้ผลิตและผู้เสพ/ผู้ติดยาเสพติดที่ผ่านการบำบัดรักษาแล้ว ในชุมชน/หมู่บ้าน

การส่งเสริม/ฟื้นฟูอาชีพให้แก่ผู้ค้า/ผู้ลักลอบค้ายาเสพติดในชุมชน/หมู่บ้าน ผลการสำรวจ พบว่า ประชาชน เห็นว่า มีการส่งเสริม/ฟื้นฟูอาชีพ ร้อยละ 5.8 และไม่มีมีการส่งเสริม/ฟื้นฟูอาชีพ ร้อยละ 94.2

การส่งเสริม/ฟื้นฟูอาชีพให้ผู้ผลิตยาเสพติด ผลการสำรวจ พบว่า ประชาชน เห็นว่า มีการส่งเสริม/ฟื้นฟูอาชีพ ร้อยละ 3.8 และไม่มีมีการส่งเสริม/ฟื้นฟูอาชีพ ร้อยละ 96.2

การส่งเสริม/ฟื้นฟูอาชีพให้ผู้เสพ/ผู้ติดยาเสพติดที่ผ่านการบำบัดแล้ว ผลการสำรวจ พบว่า ประชาชน เห็นว่า มีการส่งเสริม/ฟื้นฟูอาชีพ ร้อยละ 16.5 และไม่มีมีการส่งเสริม/ฟื้นฟูอาชีพ ร้อยละ 83.5

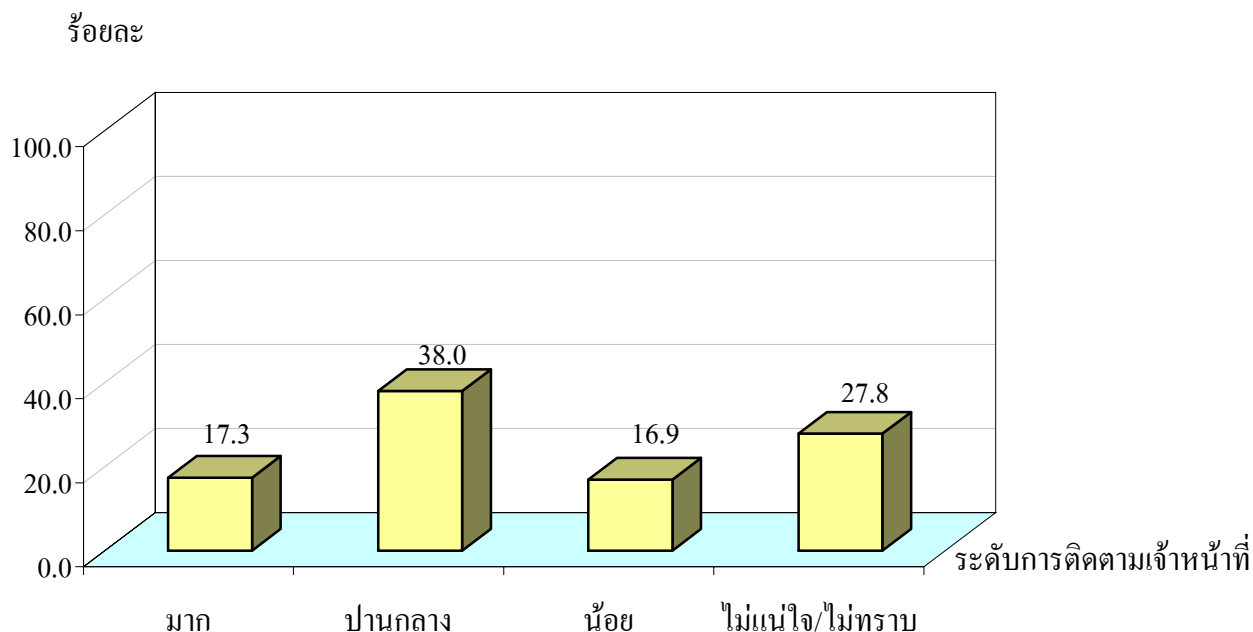
แผนภูมิ ง ร้อยละของประชาชน จำแนกตามการมีการส่งเสริม/ฟื้นฟูอาชีพ ให้แก่ผู้ค้า/ผู้ลักลอบค้ายาเสพติด ผู้ผลิตยาเสพติดและผู้เสพ/ผู้ติดยาเสพติดที่ผ่านการบำบัดรักษาแล้ว ในชุมชน/หมู่บ้าน



7. การมีเจ้าหน้าที่รัฐติดตามดูแล และให้ความสนใจในการแก้ไขปัญหาเสพติดในชุมชน/หมู่บ้าน

ผลการสำรวจ พบว่า ประชาชน เห็นว่า เจ้าหน้าที่ของรัฐเข้าไปติดตามดูแลและให้ความสนใจในการแก้ไขปัญหาเสพติดในชุมชน/หมู่บ้าน ระหว่างวันที่ 1 เมษายน – 30 กันยายน 2551 ในระดับปานกลาง ร้อยละ 38.0 รองลงมาไม่แน่ใจ/ไม่ทราบ ร้อยละ 27.8 ระดับมาก ร้อยละ 17.3 และระดับน้อย ร้อยละ 16.9

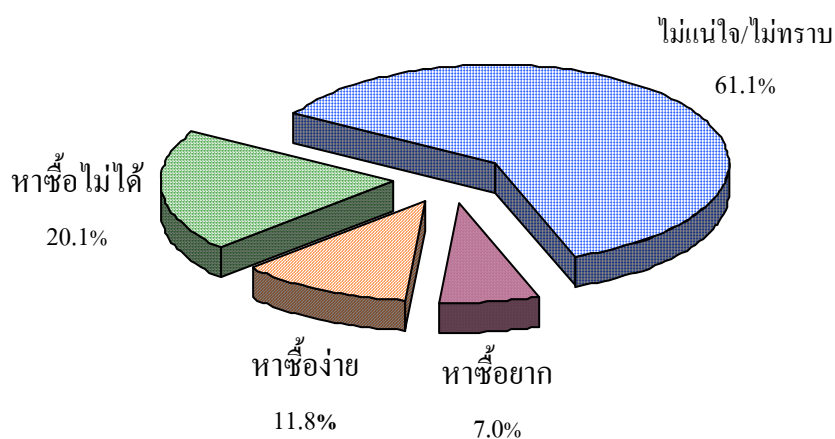
แผนภูมิ จ ร้อยละของประชาชน จำแนกตามระดับการมีเจ้าหน้าที่รัฐติดตามดูแลและให้ความสนใจในการ
แก้ไขปัญหาเสพติดในชุมชน/หมู่บ้าน



8. การหาซื้อยาเสพติดในชุมชน/หมู่บ้าน

เมื่อสอบถามประชาชนถึงความยากง่ายในการหาซื้อยาเสพติดในชุมชน/หมู่บ้าน ส่วนใหญ่
ให้ความคิดเห็นว่า ไม่แน่ใจ/ไม่ทราบ ร้อยละ 61.1 รองลงมา คือ หาซื้อไม่ได้ ร้อยละ 20.1 หาซื้อได้ง่าย
ร้อยละ 11.8 และร้อยละ 7.0 ที่ระบุว่าหาซื้อได้ยาก

แผนภูมิ ฉ ร้อยละของประชาชน จำแนกตามการหาซื้อยาเสพติดในชุมชน/หมู่บ้าน



9. ความพึงพอใจต่อผลการดำเนินงานของผู้ประสานพลังแผ่นดินในชุมชน/หมู่บ้าน

ผลการสำรวจความพึงพอใจต่อผลการดำเนินงานของผู้ประสานพลังแผ่นดินในชุมชน/หมู่บ้าน พบว่า ประชาชนส่วนใหญ่พึงพอใจ ร้อยละ 94.9 และไม่พึงพอใจเพียงร้อยละ 5.1

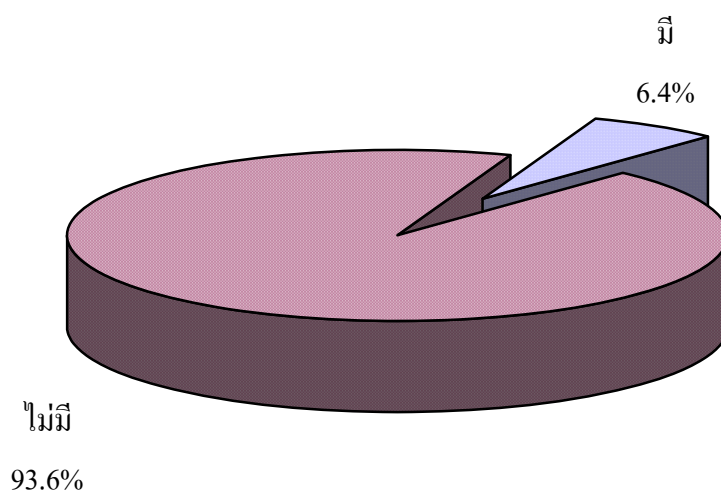
ตารางที่ ข ร้อยละของประชาชน จำแนกตามความพึงพอใจต่อผลการดำเนินงานของผู้ประสานพลังแผ่นดินในชุมชน/หมู่บ้าน

ความพึงพอใจ	ร้อยละ
รวม	100.0
พึงพอใจ	94.9
ระดับ	
มาก	32.4
ปานกลาง	54.3
น้อย	13.3
ไม่พึงพอใจ	5.1

10. การมีเจ้าหน้าที่รัฐเข้าไปเกี่ยวข้องกับยาเสพติดในชุมชน/หมู่บ้าน

ผลการสำรวจความคิดเห็นเกี่ยวกับการมีเจ้าหน้าที่รัฐเข้าไปเกี่ยวข้องกับยาเสพติดในชุมชน/หมู่บ้าน พบว่า ประชาชนส่วนใหญ่เห็นว่า ไม่มีเจ้าหน้าที่รัฐเข้าไปเกี่ยวข้องกับ ร้อยละ 93.6 และมีเพียงร้อยละ 6.4 เท่านั้น ที่มีเจ้าหน้าที่รัฐเข้าไปมีส่วนเกี่ยวข้องกับยาเสพติด

แผนภูมิ ข ร้อยละของประชาชน จำแนกตามการมีเจ้าหน้าที่รัฐเข้าไปเกี่ยวข้องกับยาเสพติดในชุมชน/หมู่บ้าน



11. ความพึงพอใจต่อผลการดำเนินงานของรัฐบาลในการป้องกัน ควบคุมการแพร่ระบาดของยาเสพติด ในภาพรวม

ผลการสำรวจความพึงพอใจต่อผลการดำเนินงานของรัฐบาลในการป้องกัน ควบคุมการแพร่ระบาดของยาเสพติด ในภาพรวม พบว่า ประชาชนส่วนใหญ่มีความพึงพอใจ ร้อยละ 93.8 และมีเพียงร้อยละ 6.2 ที่ไม่พึงพอใจ

ตารางที่ ค ร้อยละของประชาชน จำแนกตามความพึงพอใจต่อผลการดำเนินงานของรัฐบาลในการป้องกัน ควบคุมการแพร่ระบาดของยาเสพติด ในภาพรวม

ความพึงพอใจต่อผลการดำเนินงานของรัฐบาล	ร้อยละ
รวม	100.0
พึงพอใจ	93.8
ระดับ	
มาก	31.9
ปานกลาง	53.1
น้อย	15.0
ไม่พึงพอใจ	6.2

12. ความคิดเห็นที่ต้องการให้รัฐบาลดำเนินการป้องกันและปราบปรามการแพร่ระบาดของยาเสพติด

จากการสอบถามความคิดเห็นของประชาชนที่ต้องการให้รัฐบาลดำเนินการป้องกันและปราบปรามการแพร่ระบาดของยาเสพติด มีประชาชน ร้อยละ 40.9 ได้ให้ความคิดเห็นในการสำรวจ โดยส่วนใหญ่มีข้อคิดเห็นว่า ควรปราบปรามยาเสพติดอย่างจริงจังและต่อเนื่อง ร้อยละ 18.6 รองลงมาอยากให้ใช้กฎหมายลงโทษผู้เกี่ยวข้องกับยาเสพติดอย่างเด็ดขาด ร้อยละ 9.0 และอยากให้รณรงค์สร้างจิตสำนึก ส่งเสริมสถาบันครอบครัว ร่วมกันป้องกันการแพร่ระบาดของยาเสพติด ร้อยละ 4.9

ตารางที่ ง ร้อยละของประชาชน จำแนกตามความคิดเห็นที่ต้องการให้รัฐบาลดำเนินการป้องกันและ
ปราบปรามการแพร่ระบาดของยาเสพติด

ความคิดเห็น	ร้อยละ
รวม	100.0
แสดงความเห็น ^{1/}	40.9
1. ควรปราบปรามยาเสพติดอย่างจริงจังและต่อเนื่อง	18.6
2. ควรใช้กฎหมายลงโทษผู้เกี่ยวข้องกับยาเสพติดอย่างเด็ดขาด	9.0
3. ควรรณรงค์ สร้างจิตสำนึก ส่งเสริมสถาบันครอบครัว ร่วมกัน ป้องกันการแพร่ระบาดของยาเสพติด	4.9
4. ควรให้เจ้าหน้าที่ตรวจตรา ดูแลความปลอดภัยและให้รางวัล/ ยกย่องผู้แจ้งเบาะแส	4.6
5. ควรจัดกิจกรรม/ส่งเสริมอาชีพให้เด็ก	4.4
6. ควรส่งเสริมการเล่นกีฬา	1.8
7. ควรจัดตั้งเวรยามเพื่อเฝ้าระวังพื้นที่ในชุมชน/ดูแลแหล่งมั่วสุม ในชุมชน	1.8
8. ควรส่งเสริมสถาบันครอบครัวให้เข้มแข็ง	1.0
9. ควรจัดสรรงบประมาณในการปราบปรามยาเสพติด	0.5
10. ควรกวาดล้างตรวจสอบแรงงานต่างด้าว	0.4
11. ควรประชาสัมพันธ์และเผยแพร่ความรู้เกี่ยวกับยาเสพติด	0.3
ไม่แสดงความเห็น	59.1

หมายเหตุ : 1/ แสดงความคิดเห็นได้มากกว่า 1 คำตอบ

**ตารางเปรียบเทียบการสำรวจความคิดเห็นของประชาชน
เกี่ยวกับการป้องกันและปราบปรามยาเสพติด จังหวัดเชียงใหม่
พ.ศ. 2548 - 2551**

สำนักงานสถิติจังหวัดเชียงใหม่ ได้สรุปเปรียบเทียบผลการสำรวจความคิดเห็นของประชาชนเกี่ยวกับสถานการณ์การแพร่ระบาดของยาเสพติด พ.ศ.2548 – 2551 ในระดับจังหวัด จากการสำรวจในเดือนมีนาคม และเดือนกรกฎาคม พ.ศ.2548 เดือนกันยายน พ.ศ. 2549 และเดือนตุลาคม พ.ศ.2551 ดังมีรายละเอียดต่อไปนี้

ตาราง 1 ร้อยละของประชาชน จำแนกตามการมีปัญหการแพร่ระบาดของยาเสพติดในชุมชน/หมู่บ้าน

การมีปัญหา	2548		2549	2551
	มีนาคม	กรกฎาคม	กันยายน	ตุลาคม
รวม	100.0	100.0	100.0	100.0
ยังมีปัญหา	14.7	13.8	22.0	45.5
ระดับ				
มาก	0.3	0.8	1.1	3.6
ปานกลาง	1.5	2.1	4.1	13.8
น้อย	3.0	1.3	6.4	18.6
เบาบาง	9.9	9.6	10.4	9.5
ไม่มีปัญหา	62.6	72.8	48.5	31.0
ไม่แน่ใจ/ไม่ทราบ	22.7	13.4	29.5	23.5

ตาราง 2 ร้อยละของประชาชน จำแนกตามปัญหาการมีแหล่งมั่วสุม/แพร่ระบาดของยาเสพติด
(5 อันดับแรก) ในชุมชน/หมู่บ้าน

2548				2549		2551	
มีนาคม		กรกฎาคม		กันยายน		ตุลาคม	
รวม	100.0	รวม	100.0	รวม	100.0	รวม	100.0
มีปัญหา	9.6	มีปัญหา	7.6	มีปัญหา	9.4	มีปัญหา	19.4
แหล่งมั่วสุม ^{1/}		แหล่งมั่วสุม ^{1/}		แหล่งมั่วสุม ^{1/}		แหล่งมั่วสุม ^{1/}	
หอพัก	3.2	หอพัก	3.9	หอพัก	34.8	บ้านพัก	6.5
ทั่วไปไม่มีหลักแหล่ง	1.5	ทั่วไปไม่มีหลักแหล่ง	1.4	ร้านอาหาร สถานบันเทิง	28.8	ร้านอาหาร สถานบันเทิง	3.4
สถานบันเทิง	1.4	สถานบันเทิง	1.1	บ้านพัก	13.6	ศาลาหมู่บ้าน	1.6
ร้านอาหาร	1.0	ร้านอาหาร	0.3	โรงเรียน	10.6	ในหมู่บ้าน	1.4
โรงงาน	0.4	โรงงาน	0.4	ปั้มน้ำมัน	6.1	สนามกีฬา	1.3
ไม่มีปัญหา	90.4	ไม่มีปัญหา	92.4	ไม่มีปัญหา	90.6	ไม่มีปัญหา	80.6

หมายเหตุ : 1/ แสดงความคิดเห็นได้มากกว่า 1 คำตอบ

ตาราง 3 ร้อยละของประชาชน จำแนกตามการหาซื้อยาเสพติดในชุมชน/หมู่บ้าน

การหาซื้อยาเสพติด	2548		2549	2551
	มีนาคม	กรกฎาคม	กันยายน	ตุลาคม
รวม	100.0	100.0	100.0	100.0
หาซื้อยาก	11.6	9.5	15.3	7.0
หาซื้อง่าย	1.0	1.3	3.0	11.8
หาซื้อไม่ได้	54.0	58.6	36.6	20.1
ไม่แน่ใจ/ไม่ทราบ	33.4	30.0	45.1	61.1

ตาราง 4 ร้อยละของประชาชน จำแนกตามความคิดเห็นต่อการเข้าไปเกี่ยวข้องกับยาเสพติด
ของเจ้าหน้าที่รัฐ ในชุมชน/หมู่บ้าน

การมีเจ้าหน้าที่ของรัฐเข้าไปเกี่ยวข้องกับ ยาเสพติด	2548		2549	2551
	มีนาคม	กรกฎาคม	กันยายน	ตุลาคม
รวม	100.0	100.0	100.0	100.0
มี	7.3	6.0	7.4	6.4
ไม่มี	92.7	94.0	92.6	93.6